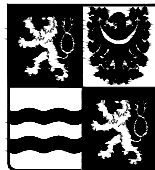

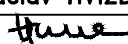


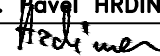


Akce:	Část:
II/101 BRANDÝS NAD LABEM – PŘELOŽKA	1. Etapa – část 1

Objednatel:	Středočeský kraj ZBOROVSKÁ 11, 150 21 – PRAHA 5	
II/101 BRANDÝS NAD LABEM – PŘELOŽKA		

Souřadnicový systém: S–JTSK
 Výškový systém: Bpv

Číslo zakázky:	07 218 00	HIP:	Ing. Martin HAVLÍK	 Praha 4, Bezová 1658, 147 14 tel: +420 244062215 fax: +420 244461038
Schválil:	Ing. Václav HVÍZDAL	Zodp. projektant:	Ing. Pavel HRDINA	
				
Tech. kontrola:	Ing. J. ČAMROVÁ	Vypracoval:	Ing. Pavel HRDINA	
724011007, jca@pontex.cz		736662206, phr@pontex.cz		

Objednatel:	Středočeský kraj	Obec:	Brandýs nad Labem, Dřevčice, Zápy	Kraj:	Středočeský
Akce:	II/101 BRANDÝS NAD LABEM – PŘELOŽKA A. SOUHRNNÉ ŘEŠENÍ PLÁN ORGANIZACE VÝSTAVBY			Datum	Stupeň
Část:				08/2018	PDPS
Příloha:				Souprava	Č. přílohy
					A.5.1

PLÁN ORGANIZACE VÝSTAVBY

Obsah:

1.	Identifikační údaje	3
2.	Základní charakteristika stavby a její užívání	3
3.	Staveniště	3
3.1.	Charakteristika a celkové uspořádání	3
3.2.	Odvodnění staveniště	4
3.3.	Stanovení obvodu stavby	4
3.4.	Zásady návrhu zařízení staveniště	4
3.5.	Požadavky na zabezpečení ochrany staveniště a jeho okolí	5
3.6.	Ochranná pásma	5
4.	Návrh postupu a provádění stavby	5
4.1.	Všeobecné podmínky	5
4.2.	Zahájení stavby, termíny výstavby	6
4.3.	Etapy výstavby, postupné předávání částí stavby do užívání	6
4.4.	Postup výstavby	6
4.5.	Harmonogram výstavby	6
4.6.	Nakládání s odpady	6
5.	Dělení stavby na stavební objekty	6
6.	Možnosti napojení na zdroje	7
6.1.	Zdroje energií	7
6.2.	Telekomunikace	7
6.3.	Vodní hospodářství	8
7.	Vliv stavby a sil. provozu na zdraví a ŽP	8
7.1.	Ochrana krajiny a přírody	8
7.2.	Hluk	8
7.3.	Prašnost	8
7.4.	Emise z dopravy	8
7.5.	Vliv znečištěných vod na vodní toky a vodní zdroje	8
7.6.	Vliv na požární bezpečnost	8
8.	Nakládání s odpady	8
9.	Přístupy na staveniště	8
10.	Požadavky na zabezpečení ochrany staveniště a jeho okolí	9
11.	Zvláštní podmínky na provádění stavby, které vyžadují bezpečnostní opatření	9

12. Návrh řešení dopravy během stavby	9
13. Požadavky na bezpečnost	9
14. Přílohy	10

1. Identifikační údaje

- 1.1 *Stavba:* II/101 Brandýs nad Labem – přeložka
I. etapa, 1. část
- 1.2 *Katastrální obec:* Zápy
- 1.3 *Kraj:* Středočeský
- 1.4 *Objednatel:* Středočeský kraj
Zborovská 11
Praha 5, 150 21
- 1.5 *Investor:* Středočeský kraj
- 1.6 *Uvažovaný správce:* Krajská správa a údržba silnic Středočeského kraje,
příspěvková organizace
Zborovská 11
Praha 5, 150 21
- 1.7 *Projektant stavby:* PONTEX spol. s r.o., Bezová 1658, 147 14 Praha 4
IČO 40763439, DIČ CZ40763439,
- Hlavní inženýr akce:* Ing. Martin Havlík autorizovaný inženýr pro mosty a
inženýrské konstrukce, č. autorizace IM00 0009788

2. Základní charakteristika stavby a její užívání

Zájmové území stavby se nachází v okolí obce Zápy. Stavba řeší novostavbu západního obchvatu obce Zápy, v jehož rámci bude přeložena silnice II/101 v úseku mezi silnicí III/0103 Zápy – Radonice a silnicí II/101 Zápy – Mstětice a silnice II/245 v úseku mezi silnicí III/0103 Zápy – Radonice a silnicí II/101 v úseku Zápy – Brandýs nad Labem. Napojení překládaných silnic na stávající komunikace je řešeno na silnici II/101 v úseku Zápy – Brandýs nad Labem Okružní křižovatkou, na silnici III/0101 v úseku Zápy – Radonice také okružní křižovatkou a na silnici II/101 v úseku Zápy – Mstětice stykovou křižovatkou s opuštěním části stávajícího silničního tělesa.

Přeložky silnic II/101 a II/245 překračují dvě vodoteče, Svémyslickou svodnici a Ostrovský potok mostními objekty. Jedná se vždy o uzavřenou rámovou monolitickou železobetonovou konstrukci, která bude přímo pojížděna. Vlivem výstavby mostních objektů jsou dotčeny koryta obou vodotečí, které budou v rámci stavby upravena.

Přeložka silnice II/101 vyvolává přeložky stávající polní cesty a cyklostezky. Dále jsou vyvolány četné přeložky a úpravy vedení technické infrastruktury zejména vodovodu, silových vedení, sdělovacích vedení, plynovodu a produktovodu.

Dále je v rámci stavby řešeno protihluková opatření dopravní značení trvalé a přechodné, příprava území a rekultivace.

3. Staveniště

3.1. Charakteristika a celkové uspořádání

Staveniště umístěno převážně na pozemcích využívaných ke zemědělské rostlinné výrobě a částečně jsou dotčeny stávající pozemní komunikace v místech napojení.

Pro stavbu je v projektu vymezeno několik (4) ploch **zařízení staveniště** v kontaktu nebo v blízkosti stávajících komunikací. Pro tyto plochy je projednán dočasný zábor. Jejich umístění je patrné z koordinační situace.

Jsou to:

- plocha u okružní křižovatky na silnici III/0103 u Záp ve směru k D10 (ZS2)
- plocha u okružní křižovatky na silnici III/0103 u Záp ve směru k Zápům (ZS3)
- plocha u stávající silnice III/01011 v sousedství D10 (u přivaděče k D10 – ZS4)
- plocha u stávající silnice II/101 u napojení ve směru na Mstětice (konec přeložky – ZS5)

Dále dle konkrétní situace v době výstavby je možné počítat s využitím některých v současné době málo využitých ploch a budov průmyslových areálů v širším okolí stavby. Jde např. o některé areály v Zápech a okrajové části Brandýsa nad Labem. Zajištění těchto a případných dalších ploch je věcí konkrétního zhotovitele.

Zpevnění ploch zařízení staveniště si provede zhotovitel dle svých potřeb. Napojení na zdroje energií a vody je věcí zhotovitele. Stávající zdroje jsou poměrně ve velké vzdálenosti od místa stavby, proto je třeba počítat s využitím mobilních zdrojů. Skladování sypkých látek, hořlavých látek nebo závadných látek se řídí přílohou havarijní plán.

3.2. Odvodnění staveniště

Zhotovitel stavby musí zajistit odvodnění staveniště tak, aby nedocházelo ke znehodnocení zemin podloží zabudovaných materiálů ani okolní pozemků.

3.3. Stanovení obvodu stavby

Obvod stavby je stanoven jako souhrnný obvod dočasných a trvalých záborů stavby. Vytyčení obvodu stavby zajistí zhotovitel před zahájením stavby. Vytyčovací údaje k obvodu stavby jsou v příloze této zprávy.

3.4. Zásady návrhu zařízení staveniště

Všechna zařízení staveniště musí být umístěna mimo záplavové území. Musí splňovat předpoklady bezpečnosti silničního provozu (vjezdy, výjezdy, rozhled pro zastavení).

Při výjezdu ze staveniště musí stavba zabránit znečištění komunikace.

Veškeré sanitární zařízení staveniště budou vybavena fekální jímkou pro zachycení odpadní vody, tato bude pravidelně vyvážena.

Musí splňovat předpoklady bezpečnosti silničního provozu (vjezdy, výjezdy, rozhled pro zastavení), předpoklady havarijního plánu (týká se zejména skladování hmot).

Během výstavby bude odkryta svrchní vrstva stávajícího terénu, čímž se zvýší zranitelnost podzemních i povrchových vod. V prostoru staveniště je proto nutné dodržet bezpečnostní opatření:

- pravidelné kontroly ekologické nezávadnosti dopravních a stavebních mechanismů
- instalace záchytných nádob (plechové s vložkou z vhodného sorbentu) pod stojící stavební mechanismy k zachycení úkapů
- maziva a paliva ropného původu dle možností nahradit ekvivalentními snáze odbouratelnými bioprodukty

- na ploše ZS bude k dispozici mobilní olejová havarijní souprava obsahující sorpční materiál (např. písek, piliny, Vapex, Fibroil, SIL PLUS), řezivo, nádoby na sesbíraný produkt, nářadí, úkapové vaničky, apod.
- na ploše ZS budou instalována chemická WC pro příslušný počet pracovníků
- vypouštění jakýchkoli znečištěných vod přímo do terénu nebo místní vodoteče je nepřípustné
- v případě úniku ropných látek budou okamžitě zahájeny sanační práce a s kontaminovanou zeminou bude zacházeno podle zák. 185/2001 Sb., o opadech, v platném znění
- po ukončení stavby budou nezastavěné plochy rekultivovány

3.5. Požadavky na zabezpečení ochrany staveniště a jeho okolí

Musí být zajištěno zabránění nepovoleným osobám vstupu na staveniště a trvalá ostraha staveniště. Způsob zabezpečení staveniště je věcí zhotovitele.

3.6. Ochranná pásma

Ochranná a bezpečnostní pásma dotčených inženýrských sítí a konstrukcí:

<u>Inženýrská síť</u>	<u>ochranné pásmo</u>	<u>dle zákona č.</u>
Podzemní sdělovací vedení	1.5m od krajního vodiče	127/2005 sb.
Podzemní silové vedení nn	1m od krajního kabelu	458/2000 sb.
Nadzemní silové vedení vn	7m od krajního vodiče	458/2000 sb.
Nadzemní silové vedení vvn	25m celk. šířka	dle vyjádření
Podzemní silové vedení vn	1m od krajního kabelu	458/2000 sb.
Plynovod stl	1m od půdorysu	458/2000 sb.
Vodovod	1,5m od vnějšího líce stěny	274/2001 sb.
Produktovod	300m od osy potrubí	29/1959 sb.
Dešťová kanalizace	1,5m od vnějšího líce stěny	274/2001 sb.

Ochranná pásma dotčené dopravní infrastruktury:

<u>Dopravní infrastruktura</u>	<u>ochranné pásmo</u>	<u>dle zákona č.</u>
Dálnice	100m od osy jízdního pásu	13/1997 sb.
Silnice II. a III. třídy	15m od osy jízdního pásu	13/1997 sb.

4. Návrh postupu a provádění stavby

4.1. Všeobecné podmínky

V předstihu před zahájením stavební činnosti bude zajištěno stavební povolení. Před zahájením stavby bude provedeno vytyčení přesné polohy podzemních inženýrských sítí zpravidla zástupci správce sítě a dodržování dohodnutých podmínek.

4.2. Zahájení stavby, termíny výstavby

Předpokládané zahájení stavby je v roce 2020, doba realizace stavby je odhadnuta na 23 týdnů. Orientační harmonogram je v příloze této zprávy. Definitivní harmonogram realizace stavby zpracuje zhotovitel stavby.

4.3. Etapy výstavby, postupné předávání částí stavby do užívání

Etapy výstavby jsou řešeny v orientačním harmonogramu stavby, který příložen k této zprávě.

Před zprovoznění celé stavby se předpokládá, že bude uvedena do provozu po částech napojení stavby na silnici II/101 a to jak v úseku Zápy – Mstětice tak i Brandýs nad Labem – Zápy a také napojení nová okružní křižovatka na silnici III/0103.

4.4. Postup výstavby

Provádění veškerých prací musí odpovídat TKP staveb pozemních komunikací a příslušným normám a předpisům.

Zhotovitel zajistí podrobný harmonogram prací, RDS stavby, TePř pro veškeré operace, kde je to potřebné. Pro konstrukce, kde je to vyžadováno (OK, zábradlí, svodidla, ložiska, mostní závěry, prefabrikáty apod.) zajistí zhotovitel VTD. Kontrolní zkoušky budou prováděny v souladu s KZP stavby, které zhotovitel vypracuje a nechá si schválit investorem.

V předstihu bude nutné umožnit realizaci archeologického průzkumu.

4.5. Harmonogram výstavby

Orientační harmonogram je příložen k této zprávě. Definitivní harmonogram realizace stavby zpracuje zhotovitel stavby.

4.6. Nakládání s odpady

Nakládání s odpady řeší samostatná příloha dokumentace.

5. Dělení stavby na stavební objekty

Stavba je členěna na následující stavební objekty:

SO	Název stavebního objektu
SO 102	Silnice II/101 (SO104 - II/101)
SO 102.1	Příprava území
SO 102.2	Trvalé dopravní značení
SO 102.3	Rekultivace
SO 104	Okružní křižovatka na sil. III/0103
SO 106	Napojení na stávající sil. II/101
SO 107	Silnice II/245
SO 108	Okružní křižovatka na stávající sil. II/101
SO 126	Přeložka cyklostezky 0035
SO 152	Přeložka polní cesty v km 0,606 SO102

SO 183	Protihlukové opatření v km 0,020-0,586 SO102
SO 184	Protihlukové opatření v km 0,260-1,085 SO 107
SO 190	Dopravně inženýrské opatření
SO 203	Most přes Ostrovský potok
SO 204	Most přes Svémyslickou svodnici
SO 332	Ochrana vodovodního přivaděče Vysoká mez v km 0,282 SO107
SO 333	Přeložka vodovodu v km 0,011 větve 2 SO 104
SO 334	Ochrana vodovodu pod SO108
SO 342	Úprava Ostrovskeho potoka
SO 343	Úprava Svémyslické svodnice
SO 352	Přelivný příkop v km 0,520 SO107
SO 353	Přelivný příkop SO108
SO 373	Úprava meliorací v km 0,0-1,4 SO102
SO 374	Úprava meliorací v km 0,540-0,670 SO107
SO 432	Přeložka venkovního vedení 22kV v km v km 1,966 SO 101
SO 451	Přeložka DK 32 O2 *
SO 452	Přeložka DK 152 O2 *
SO 453	Přeložka DK 10 O2 *
SO 461	Přeložka kabelů MTS a DK 39 O2 *
SO 502	Přeložka produktovodu v km 1,29 SO 102
SO 503	Ochrana produktovodu v km 0,88 SO 107
SO 510	Ochrana stávajícího VTL plynovodu v km 1,3 SO102
SO 511	Přeložka stávajícího VTL plynovodu v km 1,2 SO102
SO 530	Přeložka anodového uzemnění SKAO Zápy
SO 531	Ochrana stávajícího kabelu SKAO v km 0,3 SO102
SO 532	Ochrana STL plynovodu pod SO 108

Pozn.:

** označené stavební objekty nejsou předmětem této PD a jejich příprava je řešena samostatně ze strany správce překládaného zařízení*

6. Možnosti napojení na zdroje

6.1. Zdroje energií

Všechny druhy energií si zhotovitel zajistí z mobilní nebo místních zdrojů.

6.2. Telekomunikace

Připojení je nutné zajistit pomocí mobilní sítě GSM.

6.3. Vodní hospodářství

Veškerá užitková voda se musí na stavbu dovážet.

7. Vliv stavby a sil. provozu na zdraví a ŽP

7.1. Ochrana krajiny a přírody

Stavba musí zamezit poškozování přírody.

Prašnost bude snižována pravidelným úklidem příjezdových komunikací užívaných stavbou. Při bouracích pracích bude k omezení prašnosti použito kropení.

7.2. Hluk

Je nutné omezit vliv stavební činnosti na okolí. Budou použity stavební mechanismy s nízkou hlučností. Hlučné práce budou přednostně prováděny v pracovních dnech od 8.00 do 18.00 hod.

Po dobu provádění stavby musí být dodrženy nejvyšší přípustné ekvivalentní hladiny akustického tlaku A v době od 7.00 do 21.00 dle nařízení vlády č. 502/2000sb., o ochraně zdraví před nepříznivými účinky hluku a vibrací v platném znění.

7.3. Prašnost

Během stavby dojde ke zvýšené zátěži zájmového území prachem. Prašnost bude snižována pravidelným úklidem příjezdových komunikací užívaných stavbou. Při bouracích pracích bude k omezení prašnosti použito kropení.

7.4. Emise z dopravy

Během stavby dojde ke zvýšené zátěži emisemi ze stavebních strojů.

7.5. Vliv znečištěných vod na vodní toky a vodní zdroje

Zařízení staveniště budou vybavena fekálními jímkami v kombinaci s chemickými toaletami. Skladování pohonných hmot a nebezpečných látek se zásadně řídí havarijním plánem a projektem nakládání s odpady.

7.6. Vliv na požární bezpečnost

Prováděné stavební úpravy nemají vliv na požární bezpečnost. Navržené konstrukce budou provedeny z nehořlavých materiálů. Doprava bude v době provádění stavby vedena po levém jízdním pásu.

8. Nakládání s odpady

V rámci projektu je zpracována samostatná příloha nakládání s odpady, kde jsou popsána základní pravidla zacházení s odpady.

9. Přístupy na staveniště

Příjezd na stavbu je po stávajících veřejných komunikacích. Navržené vjezdy na staveniště jsou vyznačeny v situaci v příloze této zprávy. Vjezd na staveniště musí být vyznačen dopravním značením, které předmětem SO 190.

10.Požadavky na zabezpečení ochrany staveniště a jeho okolí

Staveniště musí splňovat podmínky na bezpečnost a ochrany zdraví. Jedná se zejména o zajištění bezpečnosti dopravy a oddělení dopravy od stavby.

Dále je stavba povinna účinným způsobem zabránit vstupu na staveniště nepovolaným osobám.

Zajištění bezpečnosti se řídí obecně platnými předpisy, zejména:

- při provozu 361/2000 Sb., o provozu na pozemních komunikacích
- při údržbě: 309/2006 Sb., o bezpečnosti práce

11.Zvláštní podmínky na provádění stavby, které vyžadují bezpečnostní opatření

Nejsou řešeny

12.Návrh řešení dopravy během stavby

Dopravní opatření během stavby řeší SO 190.

13.Požadavky na bezpečnost

Při realizaci stavby musí být dodržovány veškeré zákonné a podzákonné právní a ostatní předpisy

upravující bezpečnost a ochranu zdraví při práci a protipožární ochranu (BOZP a PO), aktuálně

platné v době realizace práce.

Vzhledem k rozsahu stavby, typu konstrukce a technologii musí investor stavby:

- určit koordinátora BOZP pro realizaci stavby,
- doručit oznámení o zahájení prací na Oblastní inspektorát práce a
- zajistit vypracování a případné aktualizace plánu BOZP.

Povinnosti zhotovitele stavby v oblasti BOZP a PO vůči investorovi a koordinátorovi BOZP stanovují příslušné předpisy. Mezi povinnosti patří především:

- předání informací o rizicích a zvýšeném požárním nebezpečí vznikajícím při zvolených technologických postupech,
- – zajištění součinnosti při vyhodnocování možných rizik a
- – uplatňování přijatých (organizačních, technologických apod.) opatření.

Před zahájením prací je nutné prověřit, zda pro konkrétní pracoviště nejsou nutná zvláštní bezpečnostní opatření, školení, případně zda není třeba zajistit další specifické podmínky (např. při práci v ochranném pásmu třetí strany).

O všech agendách a sjednaných podmínkách týkajících se BOZP a PO musí být vedena příslušná dokumentace.

Vybrané právní a ostatní předpisy:

- zákon č. 262/2006 Sb., zákoník práce,

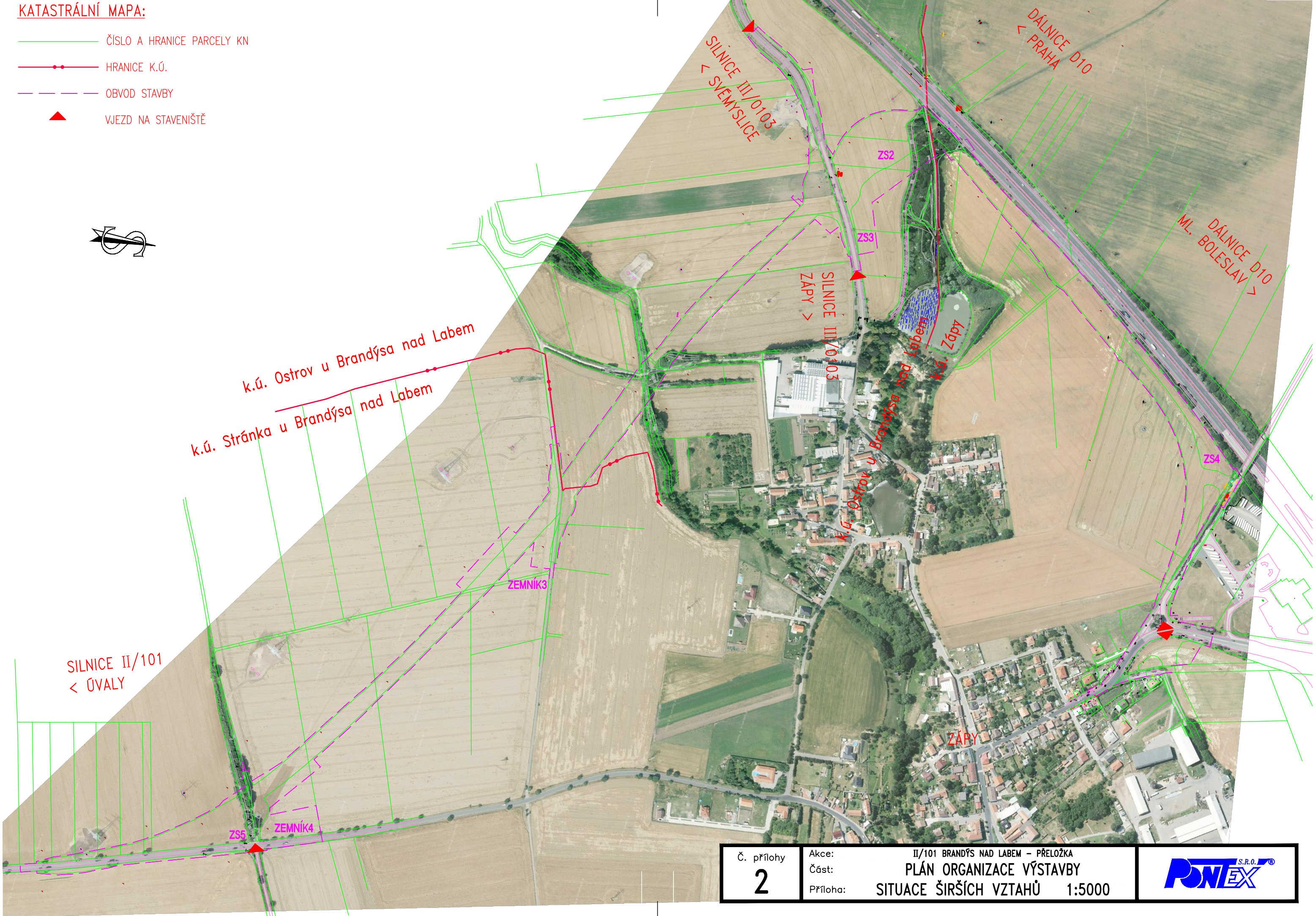
- zákon č. 309/2006 Sb., zákon o zajištění dalších podmínek bezpečnosti a ochrany zdraví při práci,
- zákon č. 133/1985 Sb., zákon o požární ochraně,
- nařízení vlády č. 591/2006 Sb., o bližších minimálních požadavcích na bezpečnost a ochranu zdraví při práci na staveništích,
- nařízení vlády č. 362/2005 Sb., o bližších požadavcích na bezpečnost a ochranu zdraví při práci na pracovištích s nebezpečím pádu z výšky nebo do hloubky,
- nařízení vlády č. 361/2007 Sb., kterým se stanoví podmínky ochrany zdraví při práci,
- nařízení vlády č. 494/2001 Sb., kterým se stanoví způsob evidence, hlášení a zasílání záznamu o úrazu

14. Přílohy

- situace širších vztahů
- orientační harmonogram
- vytýčení obvodu stavby

KATASTRÁLNÍ MAPA:

- ČÍSLO A HRANICE PARCELY KN
- HRANICE K.Ú.
- OBVOD STAVBY
- VJEZD NA STAVENIŠTĚ



HARMONOGRAM

[illegible]

HARMONOGRAM

[illegible]

VYTYČENÍ OBVODU STAVBY

X	Y	X	Y	X	Y
723749.74	1036749.35	723997.26	1036802.40	724258.81	1037103.86
723754.67	1036748.51	724000.88	1036805.85	724265.14	1037111.71
723759.60	1036747.68	724004.46	1036809.35	724271.69	1037119.24
723764.52	1036746.80	724008.03	1036812.84	724277.84	1037127.04
723769.45	1036745.95	724011.57	1036816.37	724284.16	1037134.94
723774.38	1036745.12	724014.93	1036820.08	724290.87	1037142.44
723779.31	1036744.31	724018.24	1036823.82	724297.33	1037150.02
723784.25	1036743.53	724021.53	1036827.59	724303.85	1037157.57
723789.20	1036742.80	724024.80	1036831.38	724310.24	1037165.34
723794.15	1036742.13	724027.99	1036835.22	724317.06	1037172.75
723799.12	1036741.52	724031.17	1036839.08	724323.67	1037180.18
723804.09	1036740.99	724034.37	1036842.92	724327.43	1037184.53
723809.07	1036740.53	724037.56	1036846.77	724324.11	1037189.36
723814.05	1036740.15	724040.77	1036850.60	724337.70	1037203.74
723819.04	1036739.80	724044.32	1036854.84	724326.09	1037215.04
723824.03	1036739.45	724049.81	1036861.48	724238.43	1037300.35
723829.02	1036739.22	724055.74	1036869.51	724165.17	1037279.18
723834.02	1036739.21	724060.42	1036875.44	724156.36	1037302.89
723839.02	1036739.23	724058.17	1036878.31	724154.51	1037308.02
723844.02	1036739.31	724070.54	1036888.04	724143.79	1037303.91
723849.02	1036739.42	724074.61	1036893.03	724131.35	1037299.73
723854.01	1036739.61	724081.09	1036900.71	724126.81	1037313.26
723859.01	1036739.76	724085.75	1036906.10	724138.44	1037315.97
723864.01	1036739.99	724087.67	1036908.29	724142.60	1037317.62
723868.99	1036740.38	724094.21	1036915.83	724149.99	1037320.55
723873.97	1036740.88	724100.73	1036923.40	724149.14	1037322.92
723878.92	1036741.54	724107.18	1036931.01	724173.21	1037337.31
723883.86	1036742.31	724113.65	1036938.65	724191.43	1037344.76
723888.78	1036743.20	724120.18	1036946.27	724192.21	1037345.34
723893.65	1036744.33	724122.18	1036948.54	724180.10	1037357.12
723898.41	1036745.84	724126.82	1036953.79	724197.70	1037383.98
723903.18	1036747.35	724130.13	1036957.54	724161.76	1037412.57
723907.94	1036748.88	724132.11	1036959.79	724116.24	1037447.59
723912.67	1036750.50	724133.49	1036961.35	724072.32	1037480.44
723917.36	1036752.23	724140.49	1036968.55	724030.70	1037510.87
723922.02	1036754.03	724147.15	1036975.97	723995.52	1037533.61
723926.65	1036755.93	724151.68	1036980.82	723976.30	1037546.20
723931.25	1036757.90	724157.08	1036992.77	723966.85	1037551.63
723935.80	1036759.96	724169.54	1037009.66	723949.31	1037560.35
723940.31	1036762.12	724186.60	1037021.92	723941.19	1037566.25
723944.77	1036764.37	724187.47	1037022.98	723926.93	1037570.78
723949.16	1036766.77	724189.57	1037025.21	723897.28	1037583.58
723953.49	1036769.27	724192.92	1037028.97	723887.74	1037587.06
723957.72	1036771.94	724197.84	1037034.06	723885.13	1037588.14
723961.90	1036774.68	724199.92	1037036.22	723882.32	1037590.26
723966.07	1036777.44	724206.84	1037043.44	723872.41	1037593.97
723970.19	1036780.28	724213.64	1037050.63	723868.44	1037596.24
723974.24	1036783.20	724220.01	1037058.24	723862.57	1037598.59
723978.25	1036786.19	724226.56	1037065.80	723844.84	1037608.16
723982.21	1036789.24	724232.99	1037073.49	723817.75	1037621.37
723986.07	1036792.42	724239.64	1037080.94	723806.96	1037627.88
723989.86	1036795.67	724246.00	1037088.66	723789.52	1037637.49
723993.60	1036799.00	724252.65	1037096.09	723769.70	1037648.07

723724.69	1037671.88	722986.46	1038414.18	723718.31	1037726.76
723706.40	1037681.56	722989.81	1038414.95	723735.13	1037727.88
723700.66	1037679.66	722984.02	1038439.72	723743.68	1037727.70
723691.87	1037678.72	722996.00	1038442.29	723753.49	1037728.31
723685.76	1037679.65	723000.82	1038420.99	723755.51	1037728.51
723679.52	1037681.62	723001.58	1038417.62	723757.97	1037728.67
723674.03	1037684.06	723004.24	1038418.23	723762.10	1037729.02
723663.70	1037687.08	723015.97	1038392.05	723768.39	1037730.16
723648.80	1037690.22	723023.70	1038367.03	723771.10	1037730.84
723637.56	1037692.05	723037.70	1038327.82	723775.25	1037731.97
723631.43	1037692.99	723058.11	1038275.25	723781.33	1037734.38
723622.14	1037693.65	723066.67	1038257.88	723782.75	1037729.78
723613.04	1037693.43	723078.47	1038236.55	723808.55	1037737.63
723599.18	1037692.88	723096.82	1038207.55	723810.22	1037731.85
723599.00	1037696.18	723111.76	1038185.18	723810.22	1037731.85
723592.21	1037695.81	723124.56	1038167.44	723784.52	1037724.06
723573.25	1037694.78	723130.93	1038160.04	723785.51	1037720.87
723572.81	1037700.76	723138.27	1038150.68	723775.20	1037717.53
723579.19	1037701.11	723146.63	1038145.68	723768.81	1037715.26
723589.49	1037701.67	723157.12	1038134.30	723760.61	1037712.78
723588.17	1037732.18	723166.04	1038124.89	723757.98	1037712.12
723626.35	1037733.20	723169.49	1038121.24	723748.62	1037710.03
723609.46	1037744.05	723176.42	1038114.69	723745.47	1037709.33
723582.20	1037762.07	723183.22	1038119.82	723740.27	1037707.39
723519.79	1037804.16	723190.90	1038123.54	723738.46	1037706.87
723436.44	1037864.31	723196.31	1038125.64	723751.28	1037700.31
723416.34	1037878.74	723197.32	1038123.33	723766.94	1037692.89
723411.76	1037881.01	723211.46	1038129.95	723787.40	1037683.42
723391.34	1037896.43	723213.41	1038126.44	723814.15	1037669.78
723385.64	1037901.23	723198.91	1038119.65	723829.95	1037662.25
723335.50	1037938.26	723201.16	1038114.47	723852.22	1037650.76
723329.02	1037942.24	723195.63	1038112.15	723872.19	1037640.68
723290.74	1037970.97	723184.99	1038106.07	723890.35	1037632.50
723241.70	1038010.14	723193.73	1038096.33	723918.15	1037620.02
723234.18	1038016.33	723198.70	1038090.25	723932.46	1037612.57
723224.10	1038004.48	723220.21	1038066.36	723937.24	1037608.19
723147.55	1038072.08	723248.85	1038042.82	723964.56	1037589.10
723146.72	1038071.80	723284.11	1038015.13	723968.96	1037587.17
723143.03	1038071.45	723325.12	1037982.48	723982.59	1037579.93
723139.35	1038071.69	723348.44	1037963.47	724020.21	1037558.68
723136.43	1038072.52	723353.89	1037958.46	724049.99	1037539.06
723163.50	1038001.06	723389.26	1037931.05	724072.74	1037522.74
723121.64	1037986.27	723416.95	1037909.88	724092.85	1037507.33
723109.27	1037981.83	723441.31	1037892.67	724136.26	1037473.00
723083.48	1038065.70	723494.87	1037856.16	724169.19	1037446.21
723081.54	1038065.11	723533.74	1037830.26	724190.77	1037429.22
723077.94	1038077.66	723541.74	1037842.26	724212.46	1037412.48
723076.30	1038086.99	723643.30	1037776.73	724215.12	1037410.59
723074.32	1038091.36	723635.63	1037763.91	724225.23	1037426.03
723073.13	1038093.76	723655.56	1037751.62	724230.25	1037422.74
723020.39	1038288.30	723676.95	1037739.21	724220.65	1037408.07
723012.34	1038307.37	723689.63	1037732.10	724228.64	1037407.23
723006.36	1038324.21	723694.25	1037730.28	724235.62	1037410.04
722999.72	1038340.92	723707.82	1037723.12	724243.67	1037411.77
722993.98	1038360.71	723711.35	1037724.97	724255.23	1037411.73
722988.60	1038384.97	723715.58	1037726.30	724269.54	1037408.08

X	Y	X	Y	X	Y
724272.91	1037407.92	724375.34	1037322.35	723798.05	1036712.94
724285.38	1037408.67	724377.65	1037317.92	723793.11	1036713.69
724299.99	1037410.84	724379.77	1037313.39	723788.28	1036714.97
724309.63	1037412.93	724381.70	1037308.78	723783.43	1036716.16
724321.80	1037415.71	724383.43	1037304.08	723778.45	1036716.61
724340.54	1037420.52	724384.90	1037299.31	723773.48	1036717.14
724362.10	1037429.87	724386.14	1037294.47	723768.57	1036718.07
724375.79	1037438.66	724387.18	1037289.57	723763.66	1036719.04
724385.36	1037445.54	724388.01	1037284.64	723758.77	1036720.04
724393.19	1037450.60	724388.64	1037279.68	723753.87	1036721.07
724405.04	1037461.37	724389.06	1037274.70	723749.00	1036722.20
724419.19	1037476.51	724389.95	1037269.78	723744.13	1036723.34
724426.57	1037488.05	724391.08	1037264.91	723739.27	1036724.50
724441.20	1037513.10	724392.02	1037260.00	723734.41	1036725.67
724443.22	1037516.58	724392.52	1037255.04	723724.71	1036727.97
724444.99	1037515.53	724401.62	1037246.19	723715.04	1036730.13
724448.01	1037520.79	724373.61	1037202.02	723710.17	1036731.03
724461.07	1037534.64	724371.41	1037199.22	723694.26	1036733.72
724479.81	1037522.10	724368.37	1037195.25	723678.92	1036732.84
724466.98	1037502.53	724365.39	1037191.24	723681.37	1036719.53
724467.71	1037502.10	724362.31	1037187.30	723671.79	1036717.66
724463.09	1037494.37	724359.21	1037183.37	723670.38	1036661.61
724447.48	1037467.78	724356.69	1037179.07	723665.48	1036661.46
724440.97	1037458.80	724360.99	1037170.38	723641.01	1036663.44
724425.10	1037441.40	724346.79	1037156.35	723642.90	1036676.18
724429.27	1037427.73	724342.79	1037162.18	723609.20	1036689.31
724404.72	1037421.41	724337.21	1037155.58	723604.08	1036710.00
724400.82	1037420.15	724330.98	1037147.75	723602.17	1036717.72
724389.34	1037415.97	724324.46	1037140.09	723591.34	1036715.98
724377.96	1037409.16	724317.82	1037132.30	723591.34	1036715.98
724358.02	1037400.87	724310.23	1037125.46	723589.92	1036723.42
724352.79	1037398.97	724303.32	1037118.47	723588.12	1036727.83
724342.75	1037396.51	724301.21	1037116.08	723586.82	1036730.11
724333.16	1037393.16	724283.26	1037092.54	723584.24	1036734.61
724328.19	1037391.84	724275.05	1037081.78	723585.03	1036736.72
724318.82	1037389.25	724251.16	1037047.73	723579.13	1036753.13
724302.09	1037373.16	724218.20	1037000.76	723568.37	1036779.55
724303.94	1037372.70	724196.40	1036975.16	723555.50	1036802.60
724308.77	1037371.41	724185.23	1036961.40	723555.50	1036802.60
724313.56	1037369.97	724176.59	1036950.75	723553.30	1036803.95
724318.31	1037368.40	724110.17	1036874.24	723535.23	1036827.08
724323.00	1037366.68	724093.20	1036854.44	723536.29	1036827.85
724327.64	1037364.82	724028.87	1036781.95	723536.79	1036828.20
724332.22	1037362.82	723997.06	1036747.42	723532.17	1036833.88
724336.65	1037360.51	723961.93	1036713.05	723541.68	1036841.26
724340.94	1037357.93	723920.75	1036673.34	723546.14	1036835.34
724345.10	1037355.16	723923.66	1036670.26	723547.19	1036834.06
724349.13	1037352.20	723911.47	1036657.60	723554.12	1036824.88
724353.02	1037349.06	723908.59	1036658.76	723555.92	1036822.49
724356.75	1037345.73	723906.69	1036659.93	723559.17	1036820.08
724360.33	1037342.25	723858.74	1036678.36	723568.08	1036814.64
724363.75	1037338.59	723863.52	1036690.43	723570.01	1036813.19
724366.99	1037334.79	723809.03	1036711.99	723574.62	1036810.23
724370.01	1037330.80	723808.00	1036712.04	723576.85	1036808.80
724372.77	1037326.64	723803.02	1036712.37	723584.69	1036804.58

X	Y
723587.69	1036803.38
723602.44	1036796.77
723606.24	1036795.06
723606.61	1036794.90
723610.50	1036793.26
723620.87	1036788.88
723622.33	1036788.26
723689.50	1036759.88
723702.59	1036758.52
723735.52	1036752.61